

Serie SX102, SX202 e SX302

Display alfanumerici con
interfaccia PROFINET IO RT

QuickStart per il portale TIA (versione 2.10)

1 Contatti

www.siebert-group.com**GERMANIA**

Siebert Industrieelektronik GmbH
Siebertstrasse, D-66571 Eppelborn
Tel. +49 (0)6806 980-0
Email info.de@siebert-group.com

FRANCIA

Siebert France Sarl
4 rue de l'Abbé Louis Verdet, F-57200 Sarreguemines
Tel. +33 (0)3 87 98 63 68
Email info.fr@siebert-group.com

ITALIA

Siebert Italia Srl
Via Galileo Galilei 2A, I-39100 Bolzano (BZ)
Tel. +39 (0)471 053753
Email info.it@siebert-group.com

PAESI BASSI

Siebert Nederland B.V.
Jadedreef 26, NL-7828 BH Emmen
Tel. +31 (0)591-633444
Email info.nl@siebert-group.com

AUSTRIA

Siebert Österreich GmbH
Simmeringer Hauptstrasse 24, A-1110 Wien
Tel. +43 (0)1 74040153
Email info.at@siebert-group.com

SVIZZERA

Siebert AG
Bützbergstrasse 2, CH-4912 Aarwangen
Tel. +41 (0)62 922 18 70 (tedesco)
+41 (0)62 922 20 44 (francese)
+41 (0)62 922 28 38 (italiano)
Email info.ch@siebert-group.com

2 Avvertenza legale

© Siebert Industrieelektronik GmbH

Le presenti istruzioni per l'uso sono state realizzate con la massima attenzione. Tuttavia non possiamo assumerci alcuna responsabilità per eventuali errori. Rettifiche, proposte di miglioramento, critiche e suggerimenti sono sempre ben accetti. Si prega di scrivere a: redaktion@siebert-group.com

Siebert[®], LRD[®] e XC-Board[®] sono marchi registrati della Siebert Industrieelektronik GmbH. Qualora nella presente documentazione vengano menzionati altri nomi di prodotti o ragioni sociali, potrebbe trattarsi di marchi o nomi commerciali appartenenti ai relativi proprietari.

Ci si riserva il diritto di eventuali modifiche tecniche e di consegna. Tutti i diritti riservati, inclusi i diritti di traduzione. È vietata la riproduzione del presente documento o di parti di esso in qualsiasi forma (stampa, fotocopia, microfilm o altri tipi di sistemi) senza la nostra autorizzazione scritta. Ne sono altresì vietate l'elaborazione, la riproduzione o la diffusione mediante uso di sistemi elettronici.

Indice

1 Contatti	2
2 Avvertenza legale	3
3 QuickStart	5
Passo 1: Aprire il progetto	5
Passo 2: Installare il file GSDML del display e aggiungere display	6
Passo 3: passare alla visualizzazione del progetto e aggiungere il dispositivo	6
Passo 4: Stabilire il collegamento al display	7
Passo 5: Aggiungere sottomodulo al display e definire il range di indirizzi	7
Passo 6: Assegnare al display un nome dispositivo PROFINET	9
Passo 7: Definire il testo.....	9
Passo 8: Caricamento della configurazione hardware e del programma nel controllore.....	10

3 QuickStart

Queste istruzioni si applicano a tutti i display alfanumerici delle serie SX102-...-N0, SX202-...-N0 e SX302-...-N0 con firmware a partire da V1.0.5 e ID dispositivo 0x1302. Il firmware di un dispositivo può essere controllato in anticipo utilizzando il software PRONETA Basic di SIEMENS, ad esempio:

Hersteller-ID	Geräte-ID	Firmwareversion	Hersteller-Name	Bestellnummer
0x0161	0x1302	V1.0.5	Siebert Industrieelektronik GmbH	SX102-...-N0

Seguendo i passaggi indicati, il display verrà messo in funzione. Successivamente, mostrerà i valori inviati tramite PROFINET.

Gli screenshot sono stati realizzati con il seguente hardware e software. In altri framework di ingegneria, le rappresentazioni potrebbero variare.

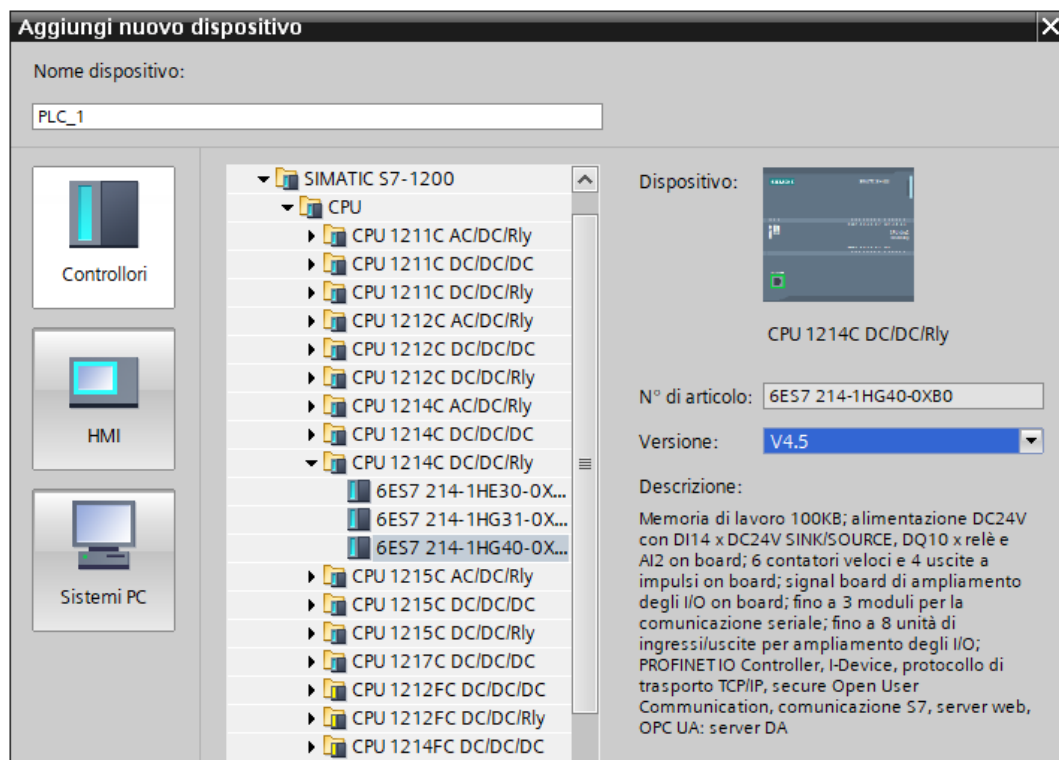
Display	SX102-06/18/0R-000/0B-N0
Engineering-Framework	Siemens TIA Portal V17, Update 4
PLC	Siemens S7-1214C DC/DC/Rly, V4.5, 6ES7 214-1HG40-0XB0
Sistema operativo	Microsoft Windows 10 Professional, 64 Bit

Il QuickStart descrive la parametrizzazione del display. Il funzionamento del portale TIA non è coperto dalle istruzioni.

I dispositivi sono forniti senza nomi PROFINET.

Passo 1: Aprire il progetto

Aprire un nuovo progetto nel framework di progettazione e definire la CPU. Per creare questo QuickStart è stato utilizzato il Siemens S7-1214C DC/DC/Rly con la versione 4.5.



Definite l'indirizzo IP, il nome, il livello di protezione, ecc. del vostro progetto.

Passo 2: Installare il file GSDML del display e aggiungere display

Installare il file GSDML 'GSDML-V2.43-Siebert-SX_123_02-XX-...' del display.
Le istruzioni e il file GSDML sono disponibili ai seguenti link:



Serie SX102

manuals.siebert-group.com/sx102-profinet



Serie SX202

manuals.siebert-group.com/sx202-profinet



Serie SX302

manuals.siebert-group.com/sx302-profinet

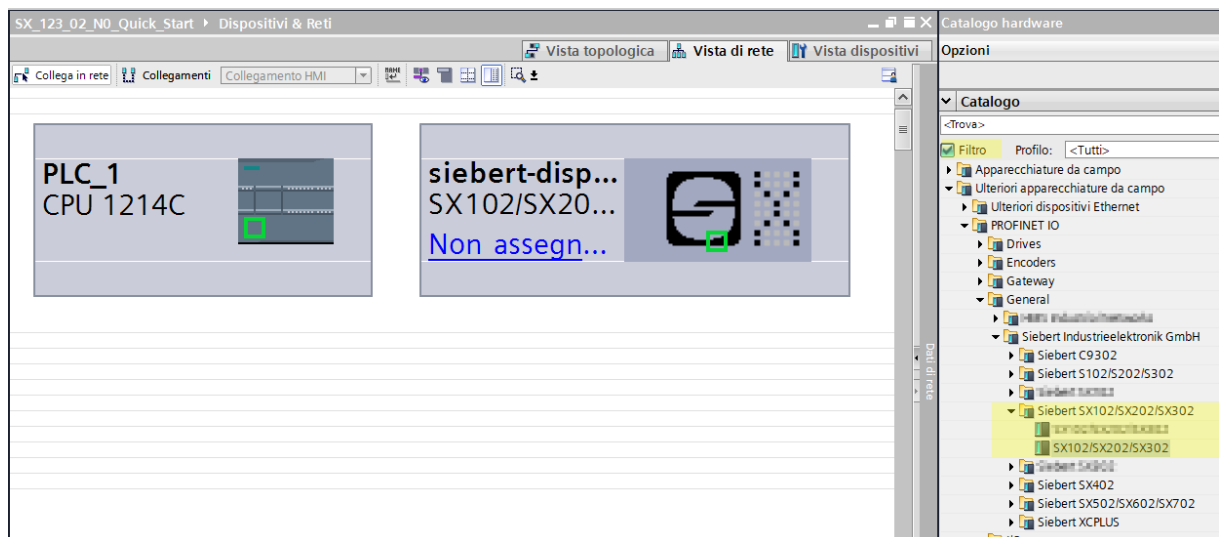
Dopo l'installazione il display viene elencato nel catalogo Hardware.

Attivare la casella di controllo 'Filtro' nel catalogo dei dispositivi e navigare fino alla voce:
'General / Siebert Industrieelektronik GmbH / Siebert SX102/SX202/SX302'.

Passo 3: passare alla visualizzazione del progetto e aggiungere il dispositivo

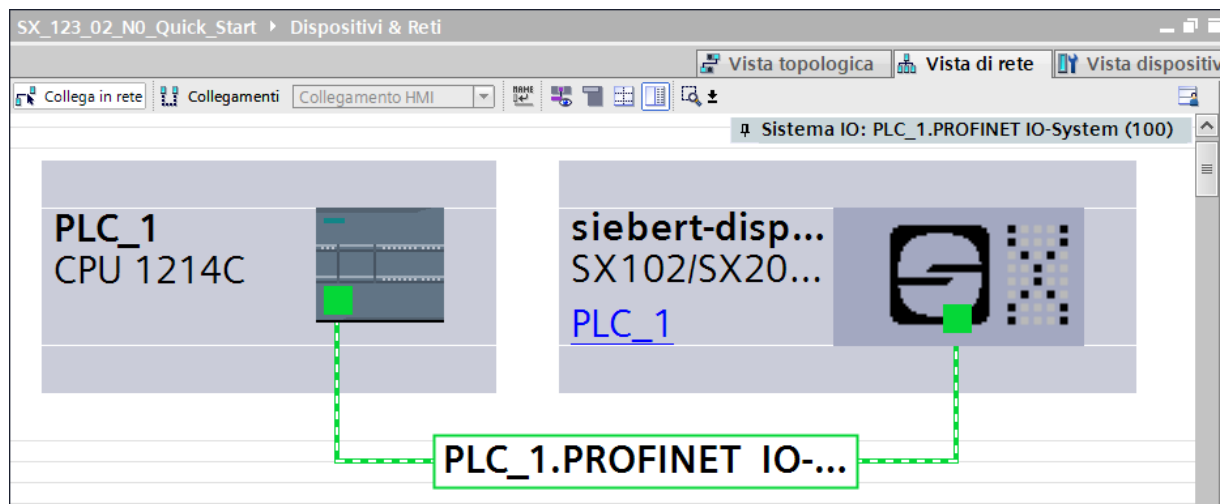
Passare alla vista 'Dispositivi e reti / Vista rete'.

Trascinate il modulo testa 'SX102/SX202/SX302' dal catalogo all'area
'Dispositivi e reti / Vista rete'.



Passo 4: Stabilire il collegamento al display

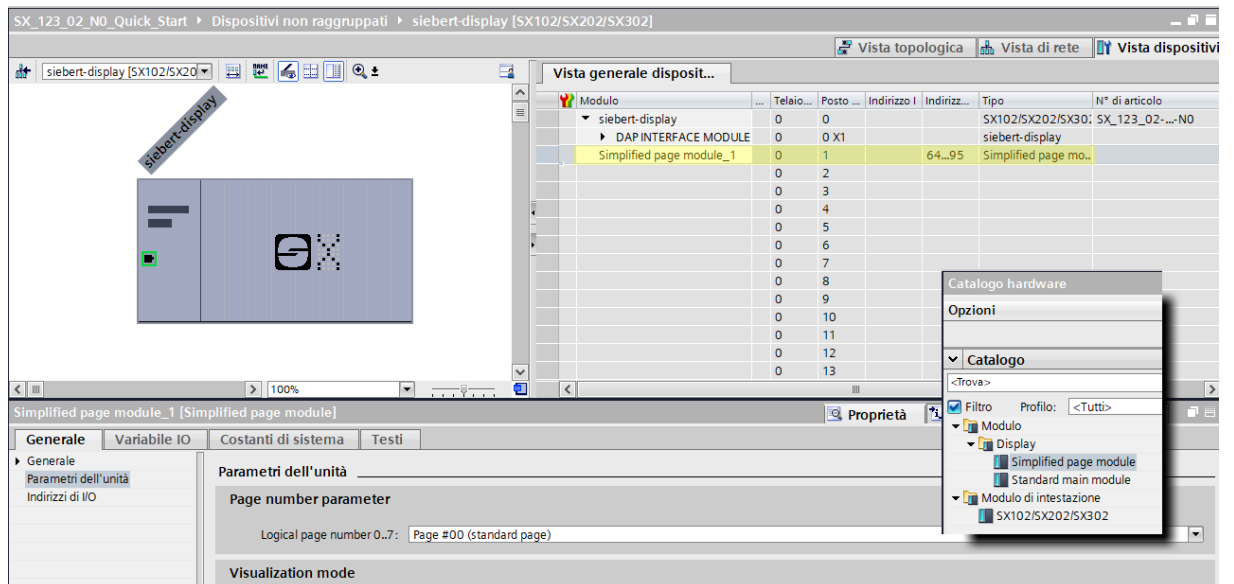
Nella vista di rete assegnare il display al controllo desiderato. Il collegamento PROFINET viene visualizzato come una linea verde tratteggiata.



Passo 5: Aggiungere sottomodulo al display e definire il range di indirizzi

Aggiungere il modulo 'Simplified page module' dal catalogo Hardware alla panoramica dispositivi.

Questo definisce che il display si aspetta che i valori siano visualizzati come stringhe ASCII. Il modulo occupa 32 bytes nell'area IO (in questo esempio gli indirizzi 64 - 95).

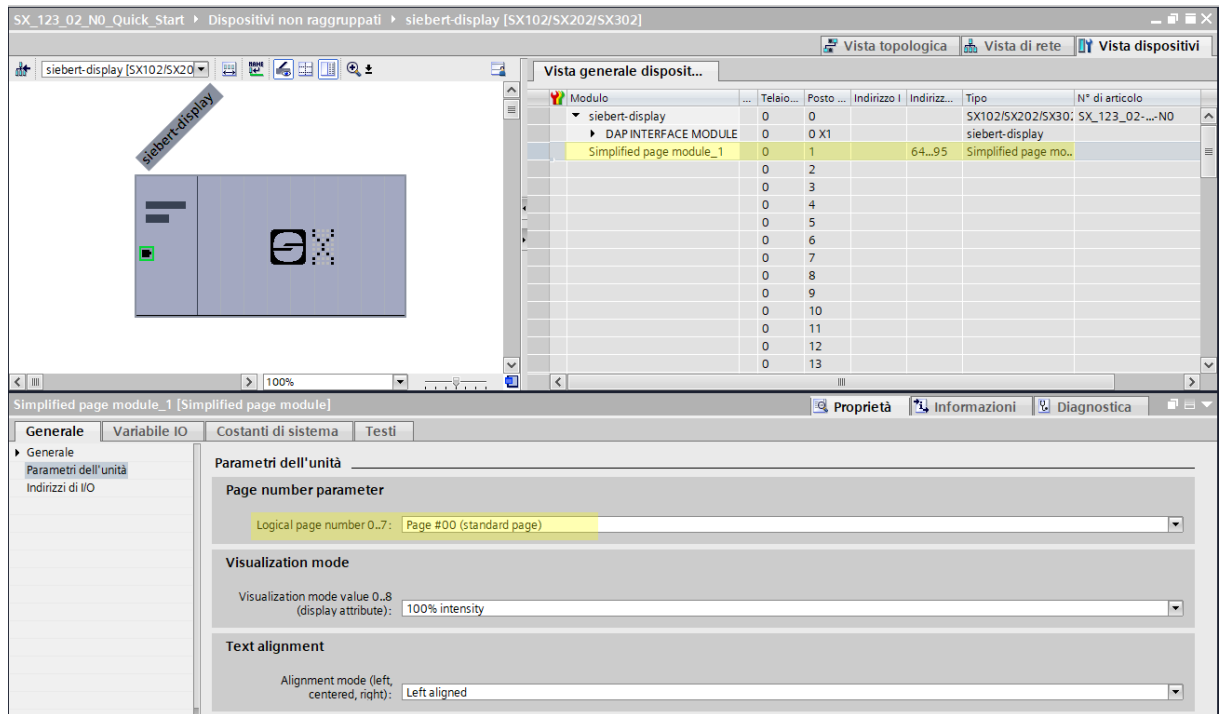


Modulo	Telaio...	Posto ...	Indirizzo I	Indirizz...	Tipo	N° di articolo
siebert-display	0	0			SX102/SX202/SX30;	SX_123_02-...-N0
▶ DAP INTERFACE MODULE	0	0 X1			siebert-display	
Simplified page module_1	0	1	64...95		Simplified page mo...	
	0	2				
	0	3				
	0	4				
	0	5				
	0	6				
	0	7				
	0	8				
	0	9				
	0	10				
	0	11				
	0	12				
	0	13				

I nomi preimpostati dal Portale TIA possono essere modificati individualmente.

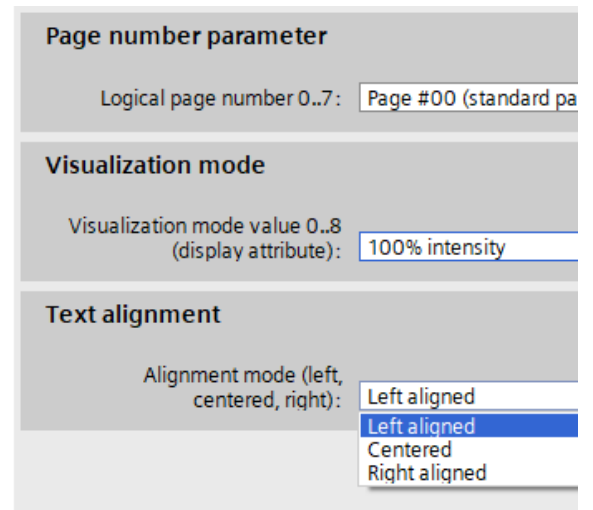
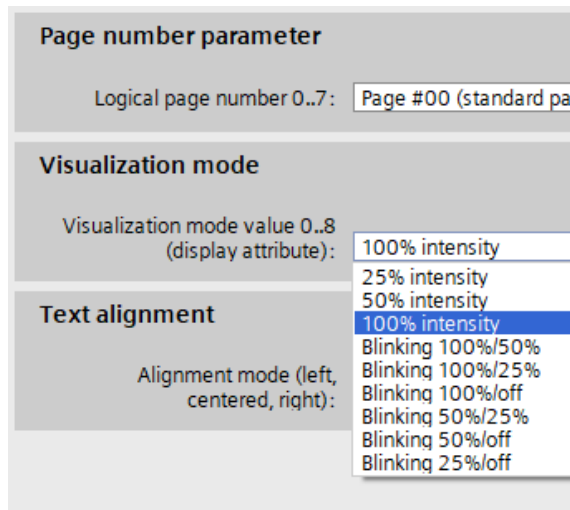
Nell'area Parametri modulo è possibile impostare i parametri di inizializzazione per la luminosità e l'allineamento del testo.

Lasciare invariata la prima voce 'Page number parameter' per questo QuickStart al valore Page #00.



Con il parametro 'Visualization mode' è possibile selezionare diversi valori per la luminosità e/o il lampeggiamento.

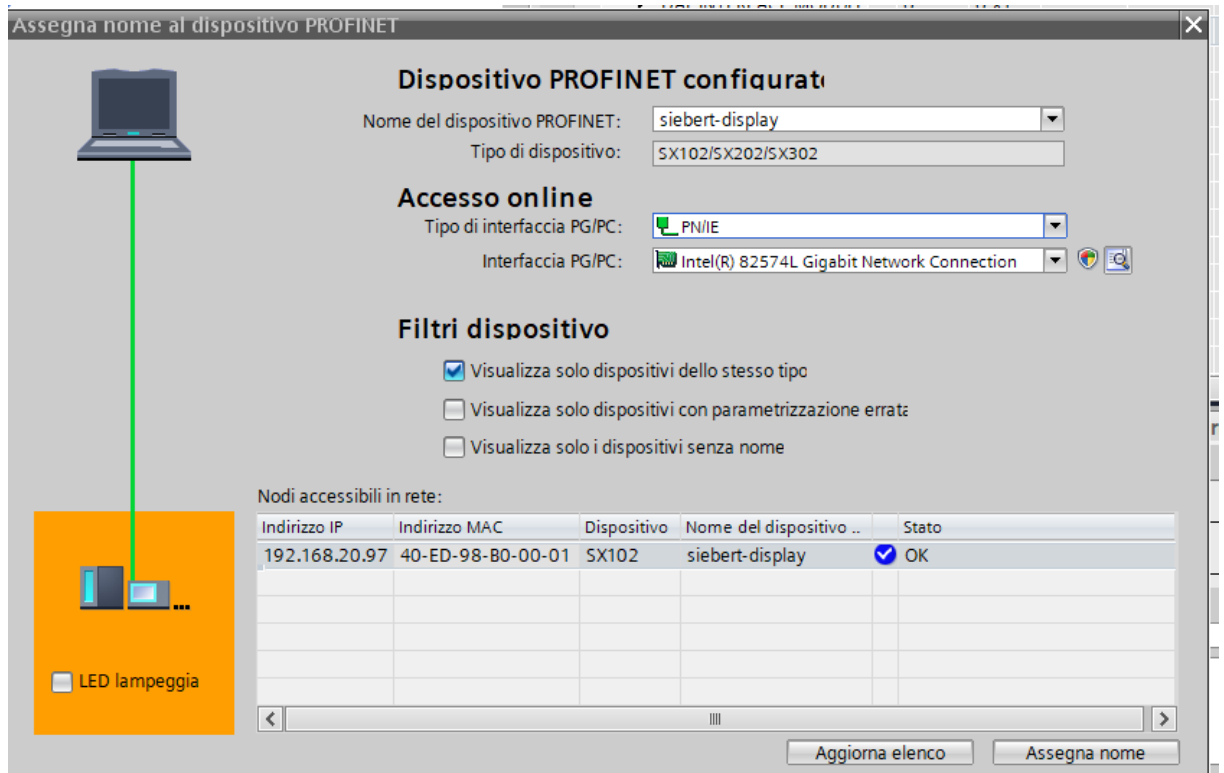
Con il parametro 'Text alignment' è possibile selezionare diversi valori per l'allineamento del testo sul display. I testi più lunghi del display vengono tagliati in base all'allineamento selezionato.



Passo 6: Assegnare al display un nome dispositivo PROFINET

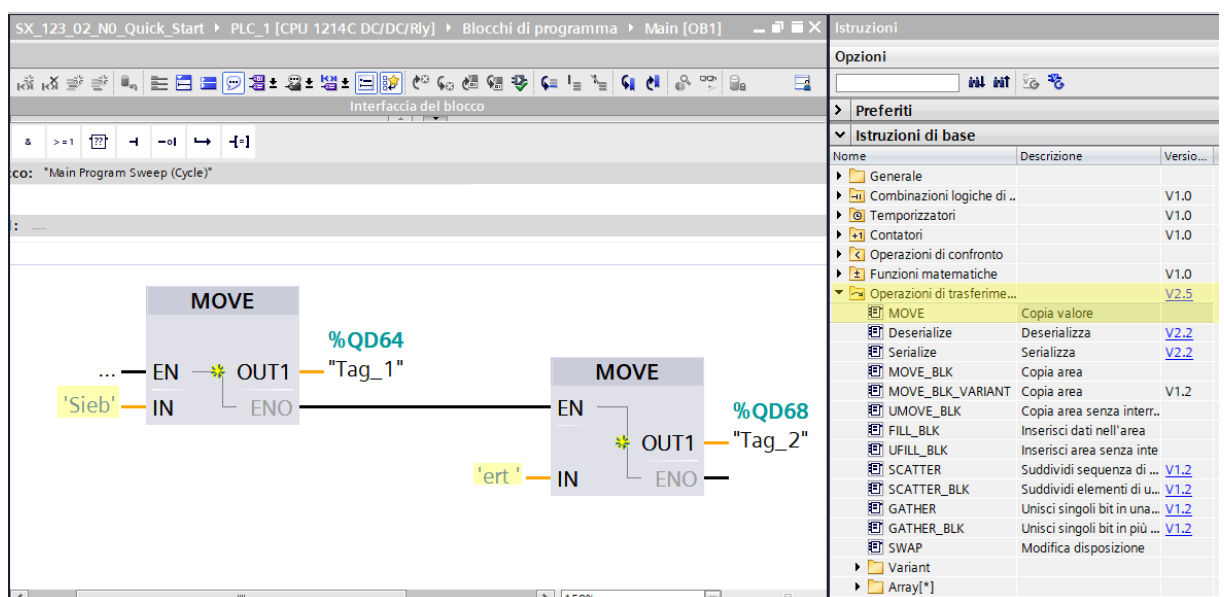
Richiamare il menu contestuale del display nella vista del dispositivo. L'indirizzo IP e il nome del dispositivo possono essere assegnati alla voce di menu 'Assegna nome dispositivo'.

Una volta che i dati sono stati trasferiti con successo per la visualizzazione, la configurazione viene visualizzata nello strumento di ingegneria come segue.



Passo 7: Definire il testo

Per inviare un valore al display, è possibile, ad esempio, creare un diagramma di funzione con le istruzioni 'MOVE'. Nella seguente schermata, viene inviato il testo 'Siebert'. A tale scopo, sono necessari due blocchi 'MOVE'.



Passo 8: Caricamento della configurazione hardware e del programma nel controllore

Dopo l'accensione del display, viene visualizzato il testo iniziale 'SX102', 'SX202', 'SX302' o una forma breve, a seconda delle dimensioni e del tipo di display.

Non appena la configurazione e il modulo di programma sono stati caricati nell'unità di controllo, l'unità di controllo si collega al display tramite PROFINET e il display visualizza il testo 'Siebert'.